

PROSTR trading, s.r.o.

NÁVOD K OBSLUZE A ÚDRŽBĚ KONTEJNERŮ



PROSTR trading, s.r.o.
Opavská 190/126
793 42 Janovice u Rýmařova

tel. 554 611 382
e-mail: prostr@seznam.cz
www.obytnekontejnery.cz

Návod k obsluze a údržbě kontejnerů

Vážený zákazníku,

stal jste se majitelem/uživatelé našeho výrobku a věříme, že s ním budete po celou dobu užívání spokojeni.

Aby byla plně využita jeho životnost, je nezbytné dodržovat pravidla pro jeho užívání a údržbu. Pokud by tato pravidla byla porušena, nemůže nést společnost PROSTR trading, s.r.o. zodpovědnost za vady zboží či újmu na straně zákazníka či třetích osob.

1 – STAVEBNÍ PŘIPRAVENOST

- Kontejner ustavíme vždy na pevný základ – zpevněnou plochu.
- Vyvarujte se umístění kontejneru přímo na zeminu nebo do mokrého, bahnitého či vlhkého prostředí.
- Základ musí být zhotoven ve výškové toleranci +/- 1cm a při ustavení případné nerovnosti před zahájením montáže vyrovnat za pomoci pevné podložky.
- Základ pro větší kontejnerové sestavy by měl navrhnout odpovědný projektant dle místních základových podmínek.
- Osazení kontejnerů je potřeba provést vždy na vyzrálý beton (min. 7 dnů).
- Obecně při osazování kontejnerů lze doporučit:
 - a) **při délce kontejneru do 3 m osadit na 4 bodech (patkách)**
 - b) **při délce kontejneru 5-7 m osadit na 6 bodech (patkách)**
 - c) **při délce kontejneru 7,5 – 9 m osadit na 8 bodech (patkách)**
- Při dočasném ustavení kontejneru před vlastní montáží je nutno kontejner uložit také na pevný základ nebo náhradní zpevněnou plochu bez nerovností, aby nedošlo k deformaci rámu.
- Nedokonalé vyrovnání základu, na který je kontejner osazen, může vést ke křížení konstrukce a v tom důsledku k nedovírání dveří a oken a jejich následné špatné těsnosti. Při obložení vnitřních stěn sádkokartonem či obdobným materiálem může dojít k praskání spár mezi deskami.
- Mezi spodní hranou kontejneru a upraveným terénem doporučujeme zachovat minimální vzdálenost 150 mm a umožnit tak odvětrání. Tím se zabrání pronikání vodních par do kontejneru a možnosti následné vnitřní kondenzace uvnitř kontejneru. Tato mezera by neměla být nikdy uzavřena.
- Pro zamezení vnikání hlodavců a jiných zvířat pod kontejner se doporučuje mezeru uzavřít děrovaným plechem nebo odpovídajícím pletivem.

2 – MANIPULACE S KONTEJNEREM

- Před zahájením každé manipulace s kontejnerem musí být uvnitř kontejneru zajištěny veškeré volně ložené díly. Současně se doporučuje upevnit kryty světel, dvířka kuchyňky, zrcadla, vnitřní žaluzie, rolety (např. lepicí páskou), uzavřít všechny vnitřní dveře a okna.
- Kontejner není určen k přepravě materiálu nebo zařízení. Není dovoleno manipulovat s naloženým kontejnerem, mohlo by dojít k prohnutí konstrukce.
- Kontejner je potřeba vždy přepravovat na rovné ložné ploše.
- Při převozu kontejneru s šířkou nad 2,5 m musí být dolní rám kontejneru minimálně každé 3 m délky příčně podložen.

- Při manipulaci s jeřábem musí být délka závěsných lan volena podle vzdálenosti závěsných ok. Úhel, který závěsná lana svírají, nesmí činit více než 60°. Délka závěsných lan musí být stejná nebo větší než vzdálenost mezi dvěma závěsnými oky.
- K zavěšení kontejneru na jeřábová lana lze použít jen manipulační otvory v rohových kostkách. Pokud jsou součástí horního rámu závěsná oka, smí být manipulováno kontejnerem pouze za použití těchto závěsných ok.
- Při manipulaci s kontejnerem za pomoci jeřábu musí být vždy dodrženy předpisy bezpečnosti práce, související s prací s jeřábem.
- Je zakázáno kontejner tahat po zemi.

3 – ODVOD DEŠŤOVÉ VODY

- Dešťová voda je svedena pomocí trapézových střešních plechů do žlabů v čelech kontejneru, odkud je dále svedena plastovou trubkou umístěnou v rohových sloupech kontejneru pod kontejner. (Pokud není použit jiný systém odvodu dešťové vody, jako např. šikmou střechou do klasického dešťového svodu umístěného vně kontejneru.)
- Musí být zabezpečeno řádné odvádění dešťové vody ze střechy kontejneru a vyspádování venkovního okolního terénu tak, aby nedocházelo k zatékání vody pod kontejner. Toto by zapříčinilo zvýšenou koncentraci vlhkosti pod kontejnerem a následně by se zvýšilo riziko kondenzace vodních par uvnitř kontejneru.
- Minimálně 2x ročně proveďte kontrolu čistoty střešních žlabů včetně písemného záznamu o kontrole. Tím se zamezí případnému zanesení žlabu a vlastních svodů listím a jinými nečistotami a předejde se vniknutí vody do konstrukce kontejneru.

4 – ZIMNÍ OPATŘENÍ

- V zimním období je nutno pravidelně ze střešní konstrukce odklízet sněh, pokud vrstva sněhu překročí 15 cm.
- V období, kdy je nebezpečí tvorby námrazy, je nutno kontrolovat, zda se ve žlabech netvoří led. Pokud ano, je nutno led odstranit, aby nedošlo k zamrznutí odtokových svodů. Tento jev je možno eliminovat instalací topných elektrických žlabových kabelů.
- Poškozený ochranný nátěr střešního žlabu musí být bezodkladně opraven, aby se zabránilo šíření koroze.
- V zimním období musí být interiér temperován na teplotu min. +5° C.
- Kontejner je nutno pravidelně větrat, aby se zamezilo vzniku kondenzátu a tím poškození vnitřního obložení - laminované dřevotřískové desky. Větrání kontejneru je nutno zabezpečit i v případě, že kontejner není dlouhodobě používán.

5 – PŘIPOJENÍ KONTEJNERU NA INŽENÝRSKÉ SÍTĚ

Voda, odpad a topení

- Připojení sanitárního kontejneru na rozvod vody a odpadní potrubí musí provádět jen oprávněná osoba.
- Po napojení kontejneru nutno venkovní rozvody vody a odpadu tepelně izolovat a zamezit tím možnost zamrznutí v zimním období.
- V zimním období musí být interiér temperován na teplotu min. +5° C.
- Pro případ, že kontejner nebude přes zimní období používán, je potřeba před zimním obdobím vypustit všechnu vodu z potrubí a také ze všech zařizovacích předmětů, aby se tak zabránilo následným škodám v důsledku mrazu.

- Nemanipulujte se sanitárním kontejnerem, pokud nejsou vypuštěny všechny ohřivače vody, aby nedošlo k jejich poškození v důsledku přetížení jejich uchycení.
- Veškeré sanitární zařizovací předměty se musí udržovat v čistotě a kontrolovat jejich pevné uchycení a těsnost napojení.
- Do WC a umyvadel se nesmí splachovat hrubé nečistoty, jako písek, hlína, zbytky jídel, papír apod., aby se předešlo ucpání odpadního potrubí.
- Na odpadní potrubí a rozvody připevněné na stěnách je zakázáno upevňovat další předměty, odkládat věci a stoupat na potrubí.
- Nutno pravidelně kontrolovat správnou funkci ohřevu vody a funkci redukčních ventilů, příp. dalších zařízení souvisejících s ohřevem vody.
- V kontejneru vybaveném teplovodním topením je nutno zabezpečit v zimním období min. teplotu +5 °C. Při následné manipulaci s kontejnerem musí být voda z radiátorů vypuštěna, aby bylo zamezeno poškození uchycení radiátorů.
- Před prvním zprovozněním kontejneru je nutno překontrolovat těsnost všech spojů sanitárních zařizovacích předmětů a rozvodů.
- Minimálně jednou za 3 měsíce je nutno prokazatelně překontrolovat průchodnost odpadního potrubí a případně použít pro čištění k tomu určené chemické přípravky dostupné v obchodní síti.

6 – ELEKTROINSTALACE A ELEKTROSPOTŘEBIČE

- Připojení kontejneru musí být vždy provedeno v souladu s platnými normami a předpisy.
- Připojení kontejneru na rozvody elektrické energie musí provádět pouze oprávněná osoba. Tato osoba musí provádět i veškeré další zásahy do elektroinstalace a také opravy včetně údržby (např. světla, zásuvky a vypínače).
- Průřez přívodního kabelu pro napojení kontejneru na elektrickou síť musí odpovídat hodnotám uvedených ve výchozí revizní zprávě elektro, která je součástí dokumentace.
- U oprav a údržby elektrospotřebičů je nutno řídit se pokyny výrobce.
- Při prvním napojení kontejneru nebo po transportu je potřeba zkontrolovat přívodní kabely a napojení nulového vodiče.
- Přívod elektrické energie musí být dimenzován tak, aby odpovídal instalovanému výkonu a technickým požadavkům.
- Jištění přívodu nesmí být větší než jmenovitá hodnota rozvodny nebo instalovaných přístrojů.
- Je potřeba dbát na rovnoměrné zatížení jednotlivých fází v instalaci.
- Pokud jsou v kontejneru zabudovány bojler, musí být před připojením do elektrické sítě napuštěny vodou. Ariston - 5 l nebo 10 l - v fázi nahřívání může vlivem rozpínání ohřáté vody docházet ke kapání vody z baterie, tento jev je běžný a neznamena, že baterie je poškozená. Neutahujte baterii silou, mohlo by dojít k poškození těsnění.
- Elektrické zásuvky smí být použity pouze k účelu, ke kterému jsou určeny.
- Do stěn, podlah a stropu kontejneru není dovoleno vrtat, dělat otvory, šroubovat či zatloukat jakékoliv předměty z důvodu možnosti přerušení a poškození vnitřní elektroinstalace.
- Při užívání kontejneru se musí vyloučit mechanické poškození elektroinstalace během provozu a vedení musí být chráněno proti vlivům tepla, chemikálií apod.
- Před uvedením zařízení do provozu a po každém jeho přemístění či změně nebo úpravě musí být provedena písemná elektrovevize.

- Pravidelné elektrotevize provádí uživatel v časovém odstupu daném vyhláškou a rovněž vždy po přemístění kontejneru na nové stanoviště, příp. nebyl-li kontejner více jak 2 měsíce používán.
- Pokud je kontejner (sestava) delší dobu mimo provoz, je potřeba odpojit soustavu od zdroje.
- Doporučuje se 1x měsíčně kontrolovat funkci proudového chrániče.
- Elektrické vybavení kontejneru nesmí být v žádném případě čištěno přímým proudem vody.
- Před připojením k nízkonapěťové síti všechny spotřebiče vypněte a uzemněte kontejner (u zemnicího přívodu a propojení přeměřte přechodový odpor a stálost napětí).
- Připojení na externí napájecí zdroj musí provést odborná firma k tomu oprávněná.
- Zemnění kontejneru si provádí zákazník. Nesprávné připojení zemnicího vodiče může způsobit úraz elektrickým proudem.
- Nedodržení bezpečnostních upozornění v tomto návodu může mít za následek škody na majetku, zranění nebo smrt.

Elektrický konvektor

- Konvektor nevyžaduje zvláštní údržbu. Je potřeba dbát pokynů výrobce v návodu k obsluze a údržbě.
- Uživatel provádí podle potřeby čištění povrchu na sucho nebo vlhkým hadříkem při vypnutém konvektoru jeho odpojením ze sítě (vidlici vyjměte ze zásuvky). Při navlhčení povrchu je jeho opětovné spuštění možné až po zaschnutí.
- Pro provoz konvektoru a zacházení s ním je třeba dodržovat pokyny výrobce. Jakékoliv zásahy do konvektoru smí provádět pouze kvalifikovaná osoba. Před zahájením takové práce musí být konvektor vypnut ze zdroje proudu. Je-li konvektor ovládán pomocí pilotního vodiče, ujistěte se před zahájením práce, že napájecí kabel a pilotní vodič jsou odpojeny.
- V žádném případě konvektor nezakrývejte. Jakýkoliv materiál, kterým je zakryt konvektor, může způsobit požár. Před konvektorem se nesmí stavět žádný nábytek ani věšet záclony.
- Musí být zaručena volná cirkulace vzduchu.
- Pravidelně, minimálně před zahájením topné sezony, odstraňte prach ze vstupní a výstupní mřížky. Mřížku přívodu a vývodu vzduchu čistěte např. vysavačem. Na čištění nepoužívejte vodu, čisticí prostředky, abrazivní prostředky a rozpouštědla.

7 – SANITÁRNÍ ZAŘIZOVACÍ PŘEDMĚTY

a) Sanitární keramika – WC, pisoár, umyvadla

- Při užívání a údržbě je nutno řídit se pokyny výrobce.
- K pravidelné údržbě lze využít na trhu dostupné vhodné čisticí prostředky. Pokud používáte dezinfekční prostředky či přípravky pro odstranění vodního kamene, zabraňte, aby se prostředek dostal na chromované či nerezové části a na příp. gumové části (sedátka).
- Nedoporučuje se používat: a/ abrazivní tekutý písek nebo prášek, b/ vysoce koncentrované čističe odpadu, c/ čističe na armatury a nerez, d/ práškové čističe WC.
- Pokud se nebude kontejner užívat a hrozí pokles teplot pod 3 st. C, musí být potrubí kompletně vypuštěno z důvodu nebezpečí poškození mrazem. Do případné zbytkové vody (např. odpad WC) musí být přidána mrazuvzdorná kapalina. Uzavírací ventil na přívodu musí být neustále otevřený.

b) Vodovodní baterie, sprchovací baterie a doplňky

- K čištění používejte jen čisticí prostředky k tomu výhradně určené.
- Je zakázáno používat čisticí a dezinfekční prostředky s obsahem abrazivních a brusných složek, alkoholu, čpavku, kyseliny solné, kyseliny fosforečné nebo octové.
- Pro denní čištění používejte jen neutrální čisticí prostředky a vodu.
- K odstranění silně znečištěných vápenatých usazenin můžete použít čisticí prostředek obsahující kyselinu citronovou. Vždy ale postupujte podle návodu příslušného čisticího prostředku. Čisticí prostředek ale nenechte nikdy působit déle než je třeba. Opláchněte armatury s dostatkem vody a vyleštěte měkkým hadříkem.

c) Keramický obklad

- V zimním období musí být interiér temperován na teplotu min. +5° C. V případě promrznutí může docházet k popraskání obkladu a jeho následnému opadávání.

d) Silikony

- V návaznosti na přepravu, manipulaci, nakládku a vykládku kontejneru může docházet k praskání nebo odlepení silikonu - před uvedením sanitárního kontejneru do provozu nutno zkontrolovat.
- Sanitární silikony obsahují fungicidy proti plísním. Fungicidy se však postupně vyplavují čímž může docházet k tvorbě plísně, proto je třeba silikony obnovovat a to v závislosti na frekvenci používání. Z těchto důvodů se na silikony nevztahuje záruka 24 měsíců a případná oprava je v režii zákazníka.

8 – PLASTOVÁ OKNA A DVEŘE

a) Ovládání a bezpečná obsluha

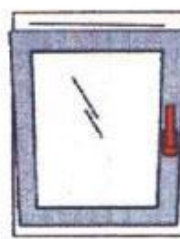
- Aby byla zachována dlouhá funkčnost Vašich oken a zároveň zajištěna jejich provozní bezpečnost, je nutné dodržovat následující pokyny.



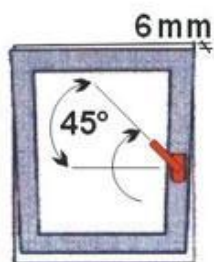
zavřeno



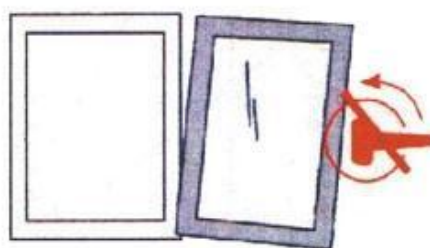
otevřeno



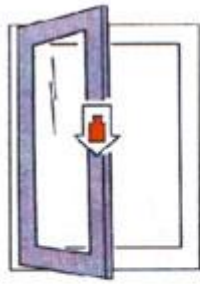
sklopeno



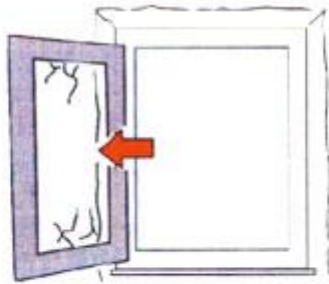
**spárová
mikroventilace**



**nikdy neotáčejte klikou při
otevřeném okenním křídle!!!**



**okenní křídlo nesmí
být vystaveno
přídavnému zatížení**



**nenarážejte a netlačte
křídlo na okraj
okenního otvoru**



**nepokládejte žádné
předměty mezi rám
a křídlo**

b) Pravidelné a dostatečné větrání okny

- Kontejner je nutno pravidelně větrat, aby se zamezilo vzniku kondenzátu a tím poškození vnitřního obložení - laminované dřevotřískové desky. Větrání kontejneru je nutno zabezpečit i v případě, že kontejner není dlouhodobě používán.
- Dbejte na dostatečné a pravidelné větrání zvláště v místnostech, kde dochází k nadměrné vlhkosti vzduchu (kuchyň, koupelna, ložnice, apod.).
- Zejména v zimě větrejte raději častým a krátkodobým otevřením okna dokořán než dlouhodobým vyklopením křídla do ventilační polohy „sklopeno“. Ušetříte tak mnoho energie.
- Rychlé a efektivní je větrání průvanem mezi dvěma protilehlými okny, protože jedno otevřené okno může být nedostačující. Vyhněte se rosení skel a vlhkosti v okolí zabudovaného okna s následnou možností vzniku plísní.

c) Údržba a čištění oken a dveří

- Ochranné fólie je třeba z plastových a hliníkových profilů odstranit do 3 měsíců od dodání výrobku.
- Vaše nová okna (dveře) nevyžadují žádnou zvláštní péči, jejich údržba spočívá jenom v občasném omytí ulpělého prachu běžným mycím prostředkem.
- Po ukončení montážních prací je nutné okna čistit velmi opatrně, nikdy ne na sucho, ale vodou s malou dávkou mycího prostředku. Zbytky nečistot nebo jiných tuhých materiálů by mohly vážně poškodit kování a těsnění oken.
- Při běžném čištění oken stačí omýt ulpělý prach vodou s použitím saponátu nebo mýdla. Při suchém čištění vzniká statická elektřina.
- Při silnějším znečištění od olejových skvrn můžete použít lihový čisticí prostředek.
- Nikdy na okna a dveře nepoužívejte abrazivní materiály (písky apod.). Nepoužívejte ani technické prostředky jako rozpouštědla (benzín, aceton), zásadité výrobky (např. na bázi čpavku), kyselé výrobky (na bázi kyseliny sírové apod.), ředidla a jiné agresivní látky, které by mohly způsobit neopravitelné poškození povrchu profilu. Nepoužívejte ani takové pomůcky, které mohou okna poškrábat, například brusný papír a drátěnky.
- Před příchodem zimy lehce potřete gumové těsnění glycerinem.

d) Údržba kování

- Pravidelným ošetřováním (mazací tuk, olej) jednotlivých dílů kování zachováte jejich lehký chod a zároveň chráníte kování před předčasným opotřebením. Mazací body jsou uvedeny v následujícím odstavci "Údržba kování".
- Výrobce kování doporučuje 1x ročně namazat několika kapkami oleje závěsy a uzávěry viz. schéma 1, schéma 2.

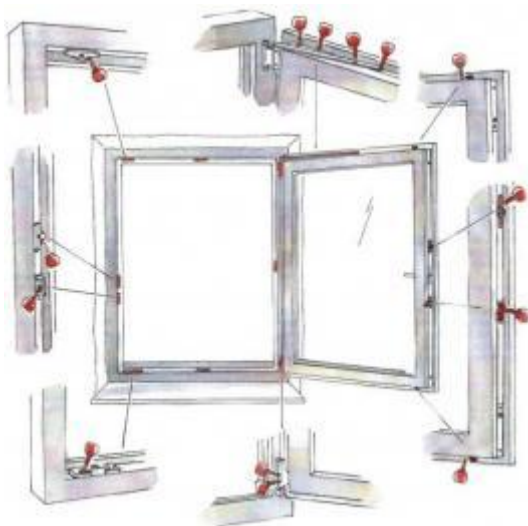


schéma 1

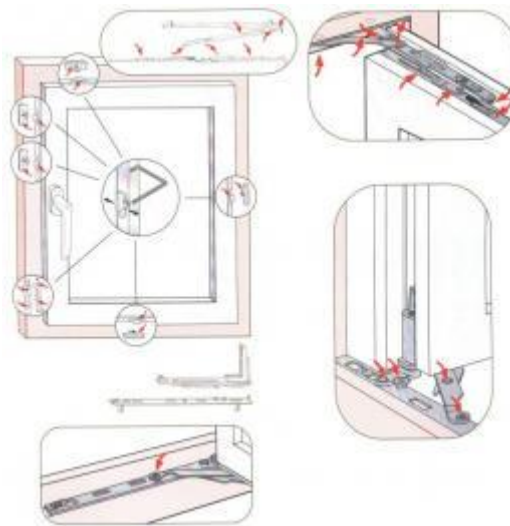
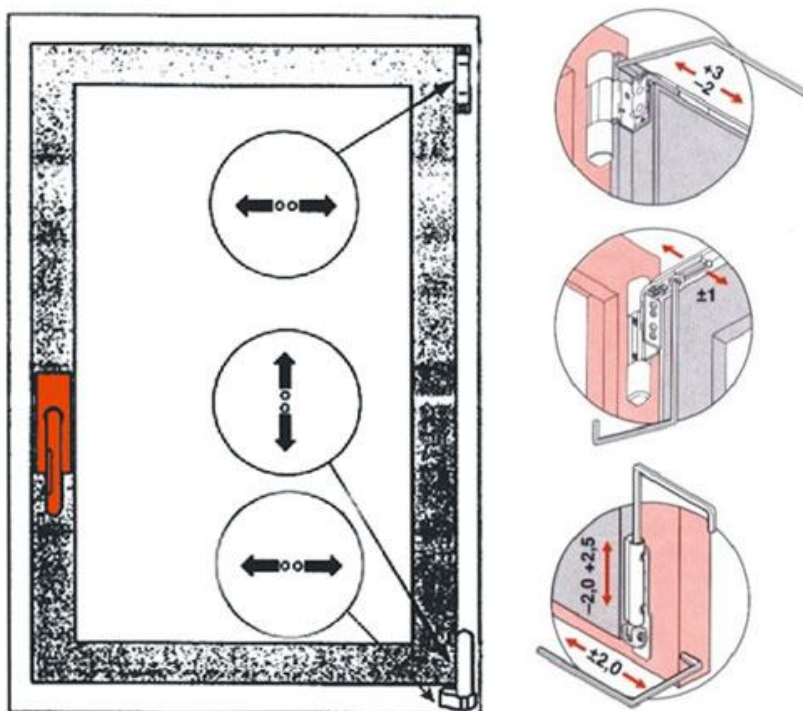


schéma 2

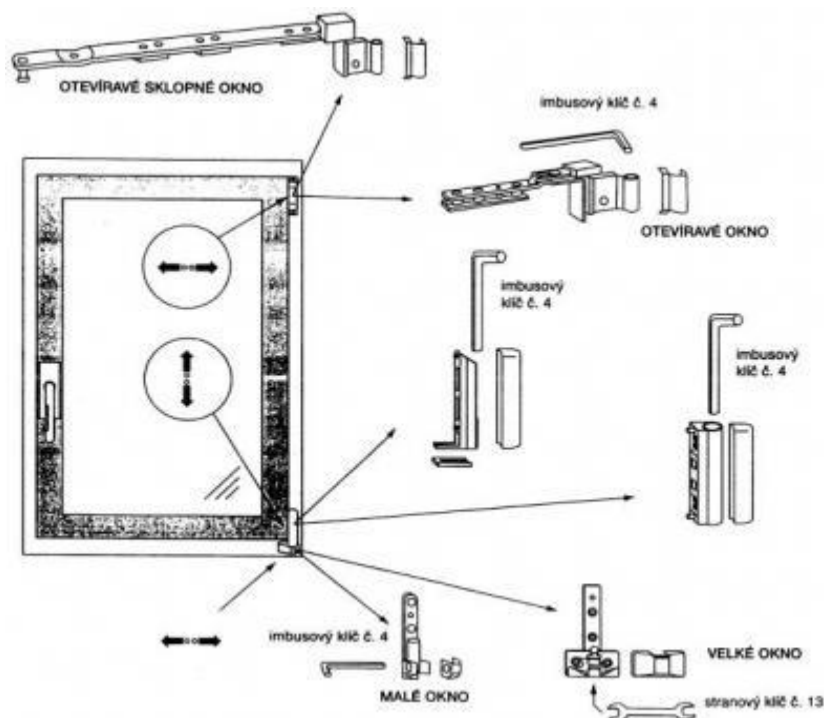
- Mazací místa kování ošetřete tak, aby olej nestékal po vnějších plochách kování a neznečišťoval povrch výrobku. K mazání nepoužívejte kyselé a pryskyřici obsahující tuky. Přebytečné mazivo setřete suchým hadrem. Je nutno používat jen takové čisticí a ošetřovací prostředky, které nenaruší ochranu proti korozi.

e) Možnosti seřizování plastových oken

- Výškové a stranové seřízení křídla vůči rámu lze provést pomocí seřizovacích šroubů v horním a dolním závěsu imbusovým klíčem 4 mm. Horní závěs seřizujete v otevřené poloze.



- U starších typů kování je nutné k seřizování použít kromě imbusového klíče č. 4 také stranový klíč č. 13.



- V případě, že se Vám zdají tyto operace náročné, ponechte seřízení odborníkům. Při montáži jsou okna a dveře seřizeny, potřeba dalšího seřízení kování po předání zakázky není předmětem reklamace.

f) Seřizování dveřních závěsů



Výškové seřízení

Stranové seřízení

Seřízení přítlaku

Výškové seřízení křídla

Výchozí bod je v základním nastavení. Z něj lze zvednout dveře maximálně o 5 mm. Výškové seřízení křídla nutno provést rovnoměrně na všech dveřních závěsech.

Stranové seřízení křídla

Před stranovým seřízením je nezbytné sejmout ochranou krytku pantu křídla. Stranové seřízení +/- 5 mm.

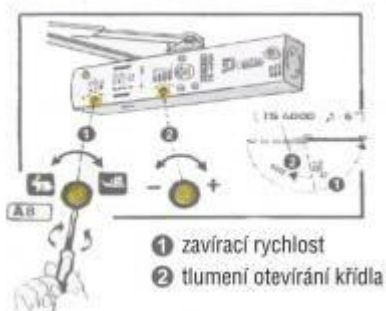
Seřízení přítlaku křídla

Pomocí excentrického čepu se lehce seřídí těsnící přítlak o +/- 2 mm.

g) Seřizování dveřního samozavírače

- Dveřní samozavírač, dodávaný a montovaný naší společností, je při předání díla seřizen do středové polohy, kdy je zajištěno bezproblémové zavírání dveřního křídla. Při teplotních změnách může ovšem dojít ke zhoršené funkci samozavírače, která je způsobena změnou viskozity olejové náplně v těle samozavírače.
- Pro zajištění opětovné bezproblémové funkce je nutno samozavírač drobně doseřídít, což je věcí běžné údržby, a to seřizovacími body uvedenými na obrázcích.

samozavírač GEZE TS 4000



samozavírač GU



samozavírač FAB - Abloy

samozavírač GEZE

Nastavení rychlosti dovření křídla: (konečná fáze dovření křídla dveří - "doklapnutí") provádí se ventilem (1) (u zavírače GU žlutým, u zavírače FAB imbusovým klíčem č.3)
+ = větší doraz

- = menší doraz popřípadě vypnuto

Nastavení rychlosti zavírání:

provádí se ventilem (2) (u zavírače GU červeným, u zavírače FAB imbusovým klíčem č.3)

+ = rychleji

- = pomaleji

Nastavení rychlosti zavírání: (pouze ve znázorněném rozsahu)

provádí se ventilem (3) (pouze u některých typů zavírače FAB imbusovým klíčem č.3)

+ = rychleji

- = pomaleji

Nastavení odporu otevírání: (pouze ve znázorněném rozsahu)

provádí se ventilem (4) (pouze u některých typů zavírače FAB imbusovým klíčem č.3)

+ = větší odpor

- = menší odpor

Nastavení síly zavírání:

provádí se šroubem (5) (u zavírače GU imbusovým klíčem č.4, u zavírače FAB plochým klíčem č.16)

+ = větší síla

- = menší síla

h) Zapojení elektrického zámku vchodových dveří

- Připojení elektrického zámku není předmětem dodávky a je nutno ho svěřit odborné firmě. Elektrický zámek má zaručený chod při stejnosměrném i střídavém napětí a to v rozmezí 8 - 12 V. (Napětí na svorkách elektrického zámku při zatížení nesmí poklesnout pod 8 V.)

9 – UŽÍVÁNÍ A ÚDRŽBA VNITŘNÍCH DVEŘÍ A ZÁRUBNÍ

a) Vlhkost

- Výrobky jsou určeny pro užívání v standardních interiérových prostorech, což znamená, že se zde vlhkost vzduchu pohybuje v rozmezí 40 – 50 %.
- Pokud je vlhkost nižší, hrozí nadměrné vysoušení výrobků, pokud je vlhkost vyšší, hrozí průnik vlhkosti do konstrukce výrobků a může dojít k prohýbání a až nevratné deformaci dveří a zárubní. Proto je nezbytně nutné, užívat dveře a zárubně ve vyschlých prostorech bez nadměrné vlhkosti.

- Pozor, výrobky nesmí přijít do přímého kontaktu s nepřiměřeným množstvím vody, která může způsobit jejich trvalé poškození.

b) Teplota

- Dveře jsou určeny k oddělení dvou interiérů, mezi kterými nedochází k extrémnímu rozdílu teplot. Jestliže je rozdíl teplot daných interiérů více než 10° C, může dojít k prohnutí výrobků vlivem rozdílných fyzikálních vlastností použitých přírodních materiálů, a to i přes kvalitní povrchovou úpravu.
- Klimatické podmínky pro užití dveří a zárubní:
 - minimální teplota prostředí 10° C, maximální teplota 35° C
 - teplotní rozdíl dvou oddělených interiérů max. 10° C
 - vlhkostní rozdíl dvou oddělených interiérů max. 10 %
 - relativní vlhkost vzduchu v interiéru 40-50 %

c) Ošetřování výrobků

- Povrch dveří a zárubní je chráněn před prachem a znečištěním, vznikajícím běžným provozem a adekvátním zacházením.
- Pro odstranění nečistot z povrchu dveří a zárubní proto stačí používat jemný suchý hadr nebo jen lehce navlhčený.
- Nepoužívejte abrazivní či agresivní čisticí prostředky (práškové, na bázi chloru, apod.) nebo hrubý způsob čištění (drátěnky, kartáče, atd.).
- Rozhodně se vyvarujte používání vody jinak, než jen pouze pro navlhčení hadru, který důkladně vyždímejte. Prosklené plochy je potřeba ošetřovat pouze vlhkým, vyždímaným hadříkem nebo vhodným přípravkem pro čištění skel tak, aby nedošlo ke styku zasklívacího rámečku s nepřiměřeným množstvím volné vody. Doporučujeme skla umývat celoplošně, přestože sklo není špinavé celé. Sklo poté zlehka vytřete do sucha suchým hadrem.
- Ve styku zárubně s podlahou vlhkost snadno proniká do konstrukce zárubně. Proto stírejte podlahu vyždímaným hadrem, nelijte vodu přímo na zem, jinak hrozí nebezpečí zkroucení dveří a zárubní nebo odlepení dokončovacího materiálu, jako důsledku necitlivého zacházení s vodou.

d) Údržba a seřizování

- Dveře ani zárubeň nevyžadují zvláštní údržbu.
- Dveře, pokud jsou osazeny v obložkové zárubni, mají bezúdržbové závěsy. Doporučujeme jednou za rok nebo v případě potřeby seřízení závěsů (pokud je třeba). Některé závěsy se seřizují zašroubováním nebo naopak povyšroubováním, případně podle montážního návodu.
- Jednou do roka doporučujeme promazání zámku (jeho pohyblivých částí) vhodným přípravkem.

e) Mechanická odolnost

- Dveře a zárubně jsou určeny pro standardní interiérové užívání výrobků.
- Je nutné se vyvarovat styku povrchu výrobků s ostrými předměty, které by mohly způsobit poškození povrchové úpravy. Nedovolte, aby došlo k nárazům do dveří či zárubní, úderům různými předměty nebo násilnému zavírání či otevírání. Ve všech těchto situacích hrozí mechanické poškození výrobků.
- Nezkoušejte násilně otevřít dveře, pokud jsou zamčené. Dveře ovládejte zlehka, nepoužívejte násilí.

- Při otvírání a zavírání dveří používejte kliku!! Jinak může dojít k poškození nebo vytržení zámku či protiplechu.
- Neprovádějte zásahy do konstrukce dveří a zárubní.

UPOZORNĚNÍ:

- Při zavírání nebo otvírání dveří může dojít k poranění prstů, toto platí hlavně u malých dětí.
- Pozor u výrobků se sklem (prosklené dveře, prosklené stěny) může dojít vlivem nepřiměřeného namáhání k rozbití skla s následným rizikem poranění se o střepy (doporučujeme kalené sklo).
- Zamezte prudkému otvírání nebo zavírání, které může způsobit poškození výrobku nebo poranění osob.
- Pád na kliku či závěsy může způsobit poranění.

10 – VENKOVNÍ OCELOVÉ DVEŘE

- Povrch dveří rozhodně nevyžaduje speciální údržbu. Zásadně by se ale měly ihned očistit místa znečištěná zejména látkami, které mohou způsobit zvýšené nebezpečí vzniku koroze či poškození laku. Často je to možné provést pouze omytím vlhkým hadrem. K čištění je vhodná voda nebo lehce zásadité čisticí prostředky. Při použití čisticích prostředků je však nutný následný oplach vodou. I mírné obroušení povrchu čisticím prostředkem s přísadou prášku má za následek ztrátu lesku laku.
- Nesmí se použít k čištění prostředky s přísadou chloru nebo nitro-rozpouštěcích látek.
- Jednou ročně je nutno promazat závěsy dveří a gumové těsnění přetřít glycerinem nebo k tomu určeným přípravkem.
- Násilné zavírání a otevírání dveří poškozuje jejich funkčnost (zejména v zimním období) a při otevírání a zavírání je potřeba používat kliku.
- Doporučuje se 2x ročně provést promazání zámku dveří.

11 – PODLAHOVINA – PVC

- Podstatná část veškerých nečistot, které jsou vnášeny do prostoru kontejneru, může být minimalizována použitím čisticích rohoží před vchodem ve vstupní části do kontejneru.
- Nově položená podlahová krytina je před předáním kontejneru důkladně základně vyčištěna, aby byly odstraněny veškeré zbytky výrobních a montážních nečistot a následně povrch ošetřen.
- Při každém dalším čištění je dobré odstranit nejdříve volně ležící prach a nečistoty vlhkým stíráním mopem nebo impregnovanou netkanou textilií. Do vody lze přidat mírné množství saponátu vhodného k údržbě PVC. Potřeba vždy odstranit veškerou přebytečnou vodu z povrchu podlahy a následně vytřít do sucha. Po každém čištění by mělo následovat ošetření povrchu k tomu určeným přípravkem, než bude podlaha používána. Ošetřením se vytvoří odolný ochranný film, který chrání povrch před mechanickými vlivy a zmenšuje následné špinění a ulehčuje běžné denní čištění. Toto ošetření by mělo být prováděno alespoň 1x týdně.
- Nikdy na PVC neaplikujte leštadlo s rozpouštěčem. Případné skvrny od gumových podpatků odstraňte neprodleně univerzálním přípravkem na odstraňování skvrn.
- Pokud jsou používány kancelářské židle s kolečky, doporučujeme použít pod židli speciální ochrannou podložku.

- Nepoužívejte žádné výrobky z gumy (tmavá a barevná guma jako gumová kolečka, gumové podložky, chránítka pro židle, podrážky bot apod.) Tyto při styku s podlahovinou zanechávají na nášlapné vrstvě neodstranitelnou barevnou změnu (zažloutnutí, hnědnutí...).
- Zamezte vnikání špíny a kamínků do nášlapné vrstvy PVC.
- Na PVC podlahu používejte jen k tomu určené čisticí prostředky.

12 – KERAMICKÁ DLAŽBA

- Tento tvrdý povrch se čistí houbou (hadrem či mopem namočeným v saponátovém roztoku).
- Poté je dobré ještě podlahu setřít jelenicí.
- Keramické dlaždice neleštěte – jinak budou kluzké.
- Vyvarujte se pádu těžkých předmětů na dlažbu – hrozí její poškození.
- K čištění nepoužívejte kyselin.
- Protiskluzové dlaždice vyžadují mimořádnou péči a speciální přípravky pro ochranu před znečištěním.
- Na mastné plochy se doporučují alkalické čisticí prostředky (např. CL810). Před a po použití kyselých nebo alkalických čisticích přípravků je nutné podlahu důkladně opláchnout čistou vodou a následně vytřít do sucha.

13 – OCELOVÁ PODLAHA

- Podstatná část veškerých nečistot, které jsou vnášeny do prostoru kontejneru, může být minimalizována použitím čisticích rohoží před vchodem ve vstupní části do kontejneru.
- Nová ocelová podlaha je před předáním kontejneru důkladně základně vyčištěna, aby byly odstraněny veškeré zbytky výrobních a montážních nečistot a povrch ošetřen nátěrem.
- Při každém čištění je dobré odstranit nejdříve volně ležící prach a nečistoty vlhkým stíráním mopem nebo impregnovanou netkanou textilií. Nikdy by neměly být používány abrazivní prostředky a prostředky obsahující ředidla či rozpouštědla. K čištění nepoužívat tlaková čisticí zařízení nebo tekoucí vodu. Ošetření by mělo být prováděno alespoň 1x týdně.

14 – VNITŘNÍ OBLOŽENÍ STĚN A STROPU (laminovaná dřevotřísková deska)

- Vnitřní interiér potřebuje rovněž kvalitní systematickou péči. Před předáním je dodavatelem vnitřní interiér kompletně vyčištěn, zbaven prachu z výroby a montáže a povrchově ošetřen.
- Klimatické podmínky pro užití tohoto typu obložení:
 - minimální teplota prostředí 10° C, maximální teplota 35° C
 - teplotní rozdíl dvou oddělených interiérů max. 10° C
 - vlhkostní rozdíl dvou oddělených interiérů max. 10 %
 - relativní vlhkost vzduchu v interiéru 40-50 %
- Pokud je vlhkost vyšší, hrozí průnik vlhkosti do obkladového materiálu a může dojít k prohýbání a až k jeho nevratné deformaci. Proto je nezbytně nutné, užívat tento druh obložení v prostorách bez nadměrné vlhkosti. Pozor, výrobky nesmí přijít do přímého kontaktu s nepřiměřeným množstvím vody, která může způsobit jejich trvalé poškození.

- Cílem dalšího pravidelného provádění čištění je odstranění ulpívajících nečistot a prachu na stěnách a stropu. Kombinujeme aktivní čisticí prostředky, které stěny a strop důkladně vyčistí, s ošetrovacími čisticími prostředky, které současně s výborným čisticím efektem umí ještě doplňovat konzervační látky a ošetrovací složky do ochranné vrstvy vytvořené na stěnách a stropu. K ošetření jsou vhodné k tomu určené speciální utěrky.
- Nikdy nepoužívejte k čištění prostředků s obsahem abrazivních materiálů či písků a nebo čistidla na bázi ředidel (toluen) popř. kyselin. V převážné míře jsou vhodné veškeré přípravky pro ošetření dřevěného či laminovaného nábytku. Při nákupu nevyzkoušeného přípravku doporučujeme konzultovat použití s odborníkem.

15 – VNITŘNÍ OBLOŽENÍ STĚN A STROPU (trapézový plech)

- Vnitřní interiér potřebuje rovněž kvalitní systematickou péči. Před předáním je dodavatelem vnitřní interiér kompletně vyčištěn, lakován, zbaven prachu z výroby a montáže.
- Cílem dalšího pravidelného provádění čištění je odstranění ulpívajících nečistot a prachu na stěnách a stropu. K ošetření jsou vhodné k tomu určené speciální utěrky.
- Nikdy nepoužívejte k čištění prostředků s obsahem abrazivních materiálů či písků a nebo čistidel na bázi ředidel (toluen), popř. kyselin.

16 – OBECNÉ

- Veškerá mechanická poškození vnějšího pláště kontejneru je nutno ihned opravit.
- 2x ročně je potřeba kontrolovat stav tmelů u nadokenních okapniček, parapetu, okenic, rohových sloupů a na střešním plášti. Případné praskliny, či poškození je nutno okamžitě opravit novým přetmelením pružným tmelem (např. PU 50FC).
- Mytí vnějšího pláště se nesmí provádět za pomoci tlakové vody.
- Přes plášť se nesmí vrtat otvory pro vedení např. sdělovacích kabelů bez toho, aniž by byl kabel veden přes speciální průchodku s ochranou proti vniknutí vody.
- Na kontejner lze uložit další kontejner/y pouze za předpokladu, že se jedná o stohovatelný kontejner a povolená stohovatelnost nesmí být překročena.
- Na střeše kontejneru je zakázáno skladovat zboží či materiál.
- Na plášť kontejneru nepřipevňujte a nelepte žádné předměty bez předchozí konzultace a schválení výrobcem.
- Při užívání kontejneru je zakázáno překračovat nosnost střechy či podlahy, která je stanovena výrobcem. V případě nejasností si tyto údaje musí zákazník před zatížením podlahy či střechy vždy ověřit u výrobce kontejneru.
- Je zakázáno k vytápění kontejneru použít otevřený oheň a všechna neschválená technická zařízení.

V Krnově dne 18.5.2021

Aktualizace 19.7.2023

Zpracoval: Ing. Pavel Gajdík